

Licence 1 DROIT

Annales

Année universitaire
2006/2007

Semestre 1

HISTOIRE DE LA SOCIETE FRANCAISE I

----***----

1^{er} ANNEE LICENCE DROIT
- * - * - * -
HISTOIRE DE LA SOCIETE FRANCAISE
COURS DE Mr DELVIT, PROFESSEUR DES UNIVERSITES

MARDI 19 DECEMBRE 2006

DUREE DE L'EPREUVE : 1 H 30 (de 14 h à 15 h 30)

VALIDATION DE L'UNITE D'ENSEIGNEMENT N°1 - SESSION DE DECEMBRE 2006

Sur 60

Vous commenterez la déclaration suivante, faite par le marquis d' Audiffret, président du conseil d'administration de la Société générale de Crédit industriel et commercial, banque fondée en 1859 sous forme d'une société par actions:

« La Société générale de crédit industriel et commercial a été créée pour compléter par ce nouveau rouage le mécanisme de nos institutions de crédit. Leur office principal est de recevoir les fonds restés inactifs et stériles dans les mains de capitalistes, pour les tenir fidèlement à leur disposition avec une allocation d'intérêt, et pour les rendre sans retard comme des engagements à court terme aux emplois productifs du commerce et de l'industrie. »

Charles Louis Gaston, marquis d'Audiffret (1787-1878)

D'une famille de l'ancienne noblesse, il fit toute sa longue carrière dans l'administration des finances. Au Conseil d'Etat dès la fin du Premier Empire, il passe à la Cour des Comptes, en devient l'une des autorités les plus respectées. Il mène de concert une carrière politique, pair de France sous la monarchie de Juillet, sénateur sous le Second Empire.

Sur 40

Vous direz :

- ce qu'est une corporation/10
- ce que sont les blocages technologiques qui affectent le monde agricole/20
- ce qu'est le processus de mutation industrielle en France/10

Aucun document autorisé

DROIT CIVIL I

----****----

1er ANNEE LICENCE DROIT
**_*_
DROIT CIVIL I
(COURS DE Mme RIEUBERNET)

VENDREDI 22 DECEMBRE 2006

DUREE DE L'EPREUVE : 1 H 30 (de 14 h à 15 h 30)

VALIDATION DE L'UNITE D'ENSEIGNEMENT N° 1 – SESSION DE DECEMBRE 2006

Traitez le cas pratique suivant :

Malgré un vent soufflant assez fort ce matin là, Monsieur Rale, retraité à Montech, décida d'aller chercher son pain et son journal à pied comme tous les matins. Mais, alors qu'il marchait tranquillement sur le trottoir, une tuile provenant de la toiture manifestement abîmée de la maison longeant ce trottoir, lui tomba sur le bras. Il fut hospitalisé une semaine pour une fracture et dut ensuite faire de nombreuses séances de rééducation.

Sa voisine lui ayant affirmé qu'il pouvait engager la responsabilité civile du propriétaire de la maison, Monsieur Rale souhaite agir en justice en réparation du préjudice subi (évalué à 3600 euros).

Il a entendu dire que plusieurs juridictions pouvaient être compétentes en la matière mais, n'ayant aucune connaissance juridique, il vient vous consulter pour connaître la juridiction à saisir (déterminer la juridiction matériellement compétente, la définir et exposer sa composition et sa formation habituelle) et les règles de preuve applicables (préciser les règles relatives à la charge de la preuve et aux modes de preuve admissibles).

N.B. : Aucun document n'est autorisé.

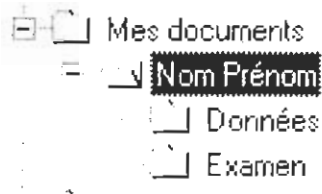
INFORMATIQUE

-----****-----

L'objectif de ce projet est de préparer un document qui doit être identique au modèle présenté page suivante.

Les divers fichiers sont à récupérer par le réseau.

Vous créez dans le dossier Mes Documents un dossier à votre nom prénom avec l'arborescence suivante (1 pt) que vous copiez sur le bureau :



Vous chargerez dans votre répertoire Données le fichier qui contient les destinataires du publipostage : **employés.doc** et le fichier qui contient les données : **données.xls**

Vous chargerez dans votre répertoire Examen le fichier **parchemin.gif** qui contient une image et le texte au km : **lettre.txt**.

A partir de ce fichier, vous assurerez la présentation du document (6 pts), puis vous le complétez :

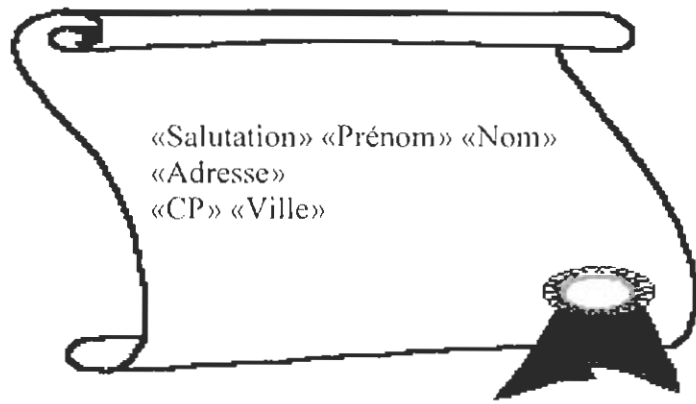
- avec les graphiques (4 pts) que vous aurez confectionné en élaborant les données pertinentes sous EXCEL (2 pts) à partir des données fournies
- avec les champs pour le publipostage (3 pts - vous utiliserez le fichier de données employés.doc)
- la date doit être dynamique
- « Cher » doit s'accorder au champ « Salutation » (1 pt).

Vous devrez aussi créer le fichier mailing.doc contenant les diverses lettres prêtes à être imprimées pour les employés ayant plus de 5 ans d'ancienneté (3 pts).

Tous les documents seront enregistrés de la manière suivante dans le dossier Examen :

- le fichier **lettre.doc** (la lettre type selon l'exemple fourni)
- le fichier **examen.xls** avec les données et le graphique. Les graphiques seront enregistrés dans une feuille à part nommée Graphique.
- le fichier **mailing.doc** (résultat après tri et fusion)

En fin d'épreuve, vous attendez que vos travaux soient copiés sur la clé USB de l'enseignant

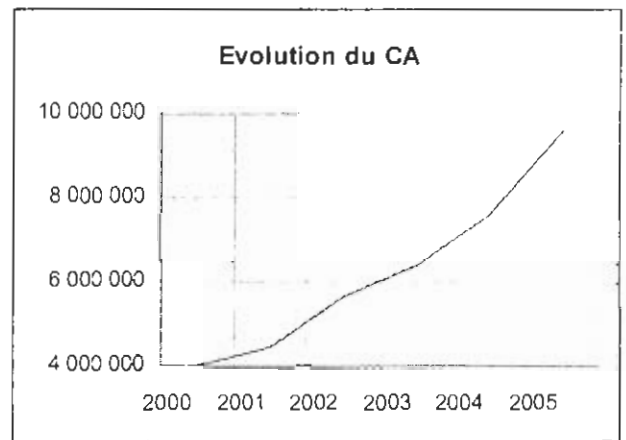
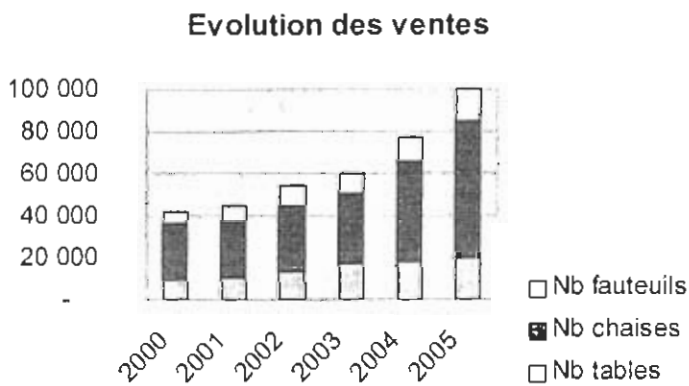


Montauban, le 21 décembre 2006

Cher «Salutation» «Nom»,

Vous avez acquis une ancienneté de «Ancienneté» années et pouvez bénéficier d'un plan d'achat d'actions de notre société de vente **SUPER Discount**.

Comme vous pourrez le constater dans le graphique qui suit, **SUPER Discount** a notablement augmenté ses ventes au cours des 5 dernières années.



Nous vous proposons de nous rencontrer pour vous présenter les modalités pratiques de notre plan et vous proposons les dates suivantes :

- ↳ Montauban le mardi 22 février de 14h à 16h
- ↳ Toulouse le vendredi 25 février de 10h à 12h
- ↳ Cahors le samedi 26 février de 10h à 18h

Dans l'attente de notre prochaine rencontre, nous vous prions d'accepter, «Salutation» nos meilleures salutations.

CHARLES DURANT
Directeur des Ressources Humaines

DROIT CONSTITUTIONNEL I

----****----

1er ANNEE LICENCE DROIT

-*_*-*_

**DROIT CONSTITUTIONNEL
(COURS DE Mr ESPLUGAS)**

MERCREDI 20 DECEMBRE 2006

DUREE DE L'EPREUVE : 1H 30 (de 14 h à 15 h30)

VALIDATION DE L'UNITE D'ENSEIGNEMENT N° 1 - SESSION DE DECEMBRE 2006

Commentez :

Préambule de la Constitution de 1958

Le peuple français proclame solennellement son attachement aux Droits de l'homme et aux principes de la souveraineté nationale tels qu'ils ont été définis par la Déclaration de 1789, confirmée et complétée par le préambule de la Constitution de 1946, ainsi qu'aux droits et devoirs définis dans la Charte de l'environnement de 2004.

Aucun document n'est autorisé

PROBLEMES SOCIAUX CONTEMPORAINS

-----****-----

1^{er} ANNEE DEUG DROIT/AES

-*-*-*

**PROBLEMES SOCIAUX CONTEMPORAINS
(COURS DE Mr BESTION ET Mme BENHAÏM)**

Jendredi 21 Décembre 2006

DUREE DE L'EPREUVE : 1 H 30 (de 8h 30 à 10h)

VALIDATION DE L'UNITE D'ENSEIGNEMENT N° 2 - SESSION DE DECEMBRE 2006

1) « DROIT DES VICTIMES - le droit d'obtenir réparation »

2) Vieillessement de la population et taille de la population active : quels éléments prendre en compte pour une projection de la situation à l'horizon d'une génération ?

Aucun document n'est autorisé

SCIENCES ECONOMIQUES

---****---

1er ANNEE LICENCE DROIT
SCIENCES ECONOMIQUES I
(COURS DE Mr LECHUGA)

Lundi 18 Décembre 2006

DUREE DE L'EPREUVE : 1H 30 (de 14h à 15h 30)

VALIDATION DE L'UNITE D'ENSEIGNEMENT N° 2- SESSION DE DECEMBRE 2006

Traiter les 5 questions suivantes :

Question 1 :

En 2005, le compte global des Entreprises d'un pays fictif s'est établi comme suit :

Emplois		Ressources	
Consommations Intermédiaires :	300	Production :	1000
Rémunérations salariales brutes :	300		
Cotisations sociales :	100		
Impôt sur les Bénéfices :	100		
Dividendes :	100		
Formation Brute de Capital Fixe :	150		

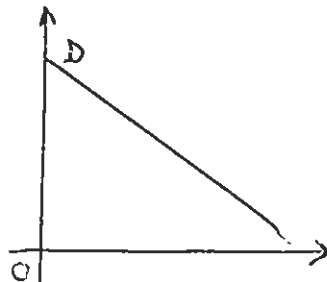
- Calculer la Valeur Ajoutée dégagée par ce système d'entreprises
- Quelle est la répartition *primaire* de la Valeur Ajoutée (part du Travail notamment)?
- Le groupe Entreprises accuse-t-il des pertes ?
- Dans quelle situation se présente-t-il dans la sphère financière ?

Question 2 :

A quoi sert la « sphère financière » d'une économie ? Quelles sont ses deux modalités de fonctionnement ?

Question 3 :

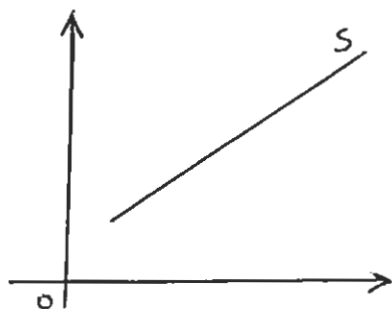
La courbe de demande d'un produit à l'époque t se présente comme suit :



- Quelles sont les variables portées sur les axes ?
- Quelle modification subira cette courbe de demande si les producteurs du bien s'associent pour financer une campagne de publicité que l'on supposera efficace ?

Question 4 :

La courbe d'offre d'un bien se présente comme suit :



- a) Quelles sont les variables portées sur les axes ?
- b) Comment la courbe d'offre pourrait se modifier si un progrès technologique important ayant pour conséquence de réduire fortement les coûts unitaires de production était mis en œuvre dans cette branche ?

Question 5 :

A- L'exploitant des Arènes de la Ville de D... organise régulièrement des concerts d'artistes de grande notoriété. Son expérience passée ainsi que l'observation d'installations similaires dans d'autres villes lui ont permis de mieux caractériser le comportement du Public. L'exploitant est arrivé à la conclusion de l'élasticité-prix de la demande pour les concerts est relativement importante : $\epsilon_p = 1,5$.

Question 5.1 : Que signifie précisément ce chiffre ?

B- Par ailleurs, les frais d'organisation de chaque spectacle (cachet de la star, sécurité, billetterie etc...) sont les mêmes quelque soit le niveau de fréquentation du Public.

Question 5.2 : Si l'exploitant affichait jusque là un prix unique des places (par exemple 50 €), qu'a-t-il intérêt à faire s'il veut augmenter sa recette ? Comment évoluera alors son bénéfice ?

*
* *

Notation : Chacune des questions sera notée sur 4 points

Présentation de la copie

- 1) En tête de chacune de ses réponses, le candidat devra préciser le numéro de la question concernée..
- 2) Il devra, en outre, tracer sur sa copie une ligne de séparation entre chaque réponse.

L'USAGE DE LA CALCULETTE N' EST PAS AUTORISÉ